



1. REGISTRERING AF BLADLUS I VINTERHVEDE OG VINTERBYG I UGE 38

STØTTET AF

Promilleafgiftsfonden for landbrug

Grundet det varme vejr i september er der fundet mange bladlus i flere tidligt såede marker. Bekæmpelse er aktuel fra 3-4 udviklede blade.

Første registrering af bladlus i vinterhvede og vinterbyg er foretaget.

Forekomsten af bladlus følges ugentlig i registreringsnettet i 32 vinterhvede- og 22 vinterbygmarker i dette efterår frem til og med 7.-8. november. Der bedømmes i tidligt såede marker (sået før 15. september) og i milde områder, hvor risikoen for angreb af bladlus og dermed havrerødsot er størst.

Det usædvanlig varme vejr i september har givet gode betingelser for bladlus. I vinterbyg er der fundet bladlus i ca. 55 procent af markerne og med 50 hhv. 17 procent angrebne planter som de kraftigste angreb. I vinterhvede er der fundet bladlus i ca. 45 procent af markerne og med 25 hhv. 3 procent angrebne planter som de kraftigste angreb.

Fra praksis er også i en del tilfælde meldt om fund af mange bladlus i tidligt såede vintersædsmarker. Se fotos nedenfor.

Markerne undersøges bedst ved at man lægger sig ned og kigger på bladene i modlys. Hvis der er en eller flere "mørke pletter" på bladene, kan en nærmere undersøgelse afgøre, om det er bladlus eller ej. Bladlusene kan også sidde på stænglerne lige i jordoverfladen.

Der findes ingen bekæmpelsestærskel for bladlus om efteråret i vintersæd, fordi et varierende antal bladlus indeholder smitte af havrerødsot, og fordi det er ukendt, hvornår nattefrost reducerer antallet af bladlus. Finder man dog bladlus på 2-3 procent af planterne, anbefales en bekæmpelse, såfremt marken er sået før ca. 20.-25. september. Bekæmpelse udføres, når der er udviklet 3-4 blade. En temperaturmodel på LandbrugsInfo under "Vejret" kan også benyttes til

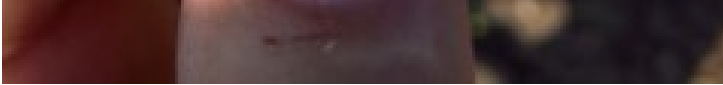
at vurdere bekæmpelsestidspunktet (indtast dato for fremspiring, 170 graddage, basis 3 grader og 0,7 grader i temperaturstigning).

Typisk indeholder i størrelsesordenen 1-2 procent af de indflyvende bladlus havrerødsotvirus. Viruset overføres ikke til afkommet. Bladlusene skal først suge 2-3 dage på angrebne planter for at optage viruset. I starten vil mange bladlus derfor suge på ikke angrebne planter.

Til bekæmpelse anbefales ca. 50-75 procent dosis, dvs. 0,125 - 0,15 l/ha Fastac, 0,1 - 0,15 kg/ha Karate 2,5 WG, 0,05 – 0,075 kg Kaiso Sorbie, 0,1 - 0,15 l/ha Cyperb 100/100W, 0,025 - 0,04 l Cythrin 500, 0,025 - 0,04 l Nexide CS eller 0,05 - 0,1 l/ha Mavrik (0,15 - 0,2 er normaldosis). I vinterbyg kan yderligere anvendes 0,1- 0,15 l Biscaya, da midlet har fået en såkaldt "mindre anvendelse" i denne afgrøde.

Se data og yderligere kommentarer i [vinterhvede](#) og [vinterbyg](#)





Billede 1. Bladlus i vinterbyg sået 2. september. Fotograferet 15. september af Mads Brandt, Landbrugsrådgivning Syd.



Billede 2. Bladlus i vinterbyg sået 2. september. Fotograferet 15. september af Mads Brandt, Landbrugsrådgivning Syd.

Kontakt din **lokale rådgivningsvirksomhed**, hvis du vil vide mere om dette emne.

© 2021 - SEGES Projektsitet